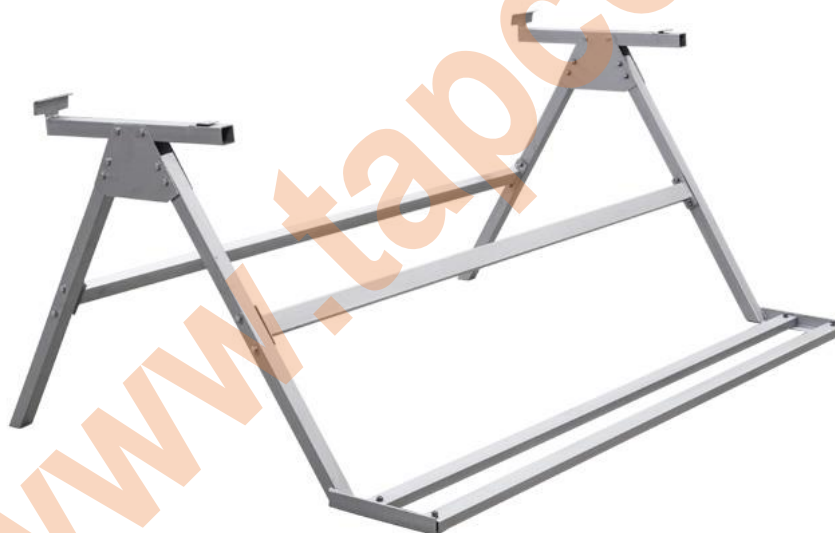


# Стойка универсальная для станка Тарсо МАХ-20



## ИНСТРУКЦИЯ ПО СБОРКЕ И ЭКСПЛУАТАЦИИ

## Меры безопасности при эксплуатации стойки.

Предупреждение: Чтобы избежать несчастного случая на производстве необходимо внимательно изучить данные положения о мерах безопасности.

Перед эксплуатацией прочитайте внимательно инструкции и следуйте им в процессе работы.

Внимательно относитесь к мерам безопасности.

- На рабочем месте должны быть порядок: в противном случае движения могут быть заблокированы, что может стать причиной несчастного случая.

- Учитывая факторы окружающей среды: не оставляйте стойку в плохих погодных условиях, например, под дождем. Обеспечьте достаточное освещение.

- Не допускайте к рабочей зоне посторонних людей (особенно детей и животных).

- Работайте в подходящей рабочей одежде: не надевайте мешковатой одежды и не носите украшения.

- Убедитесь в том, что стойка правильно установлена: установите стойку на плоской твердой поверхности. Учитывайте все свободное пространство, которое поможет безопасной и свободной работе.

- Используйте стойку согласно ее назначению.

- Проводите техническое обслуживание машины: проверяйте, все ли гайки достаточно туго затянуты, обращайте внимание на стабильную установку стойки, чтобы лучше и безопаснее работать. Элементы стойки, сохраняйте сухими и чистыми.

- Всегда будьте внимательными. Наблюдайте за своей работой. Поступайте благоразумно. Не работайте, если вы не сконцентрированы на работе или находитесь под влиянием спиртных напитков.

- Регулярно проверяйте стойку на возможное наличие повреждений: прежде чем приступить к работе, необходимо проверить детали стойки, которые могут быть повреждены. Убедитесь в том, что все детали правильно установлены и соблюдены меры предосторожности. Поврежденные детали необходимо профессионально отремонтировать или заменить.

## Инструкция по сборке стойки

1. Ознакомьтесь с упаковочным листом. Убедитесь, что все части на месте.
2. Соедините ножку(3) с двумя соединительными кронштейнами(1), при помощи болтов М8х60(7). (Рис. 1.1 и Рис. 1.2)

**Внимание! При сборке стойки, гайки на болты следует только наживить. В противном случае дальнейшая сборка будет невозможна.**

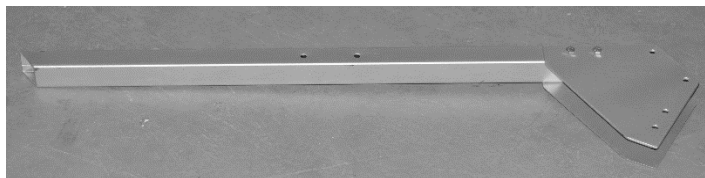


Рис. 1.1



Рис. 1.2

Повторите действие с другой ножкой(3) и оставшимися двумя соединительными кронштейнами(1).(Рис 1.3 и 1.4)

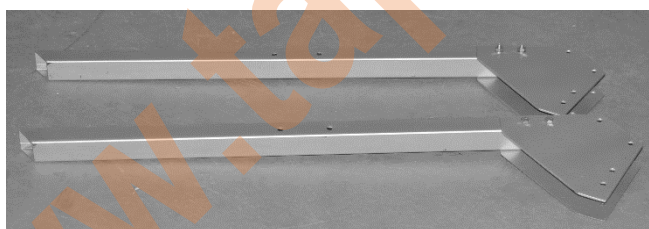


Рис. 1.3

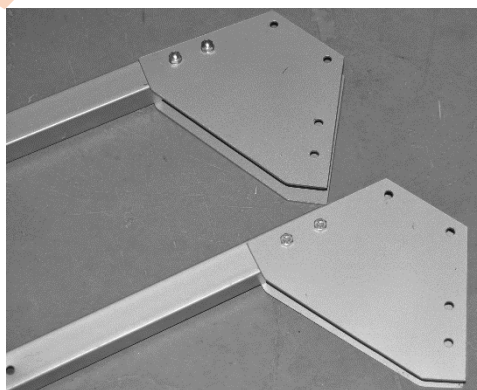
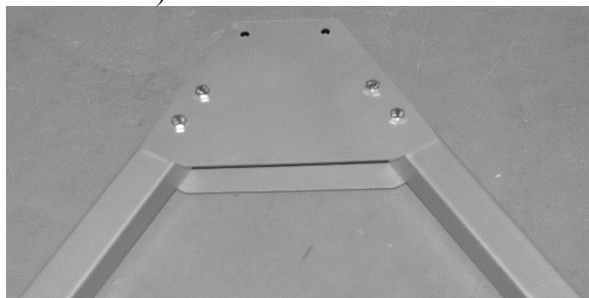
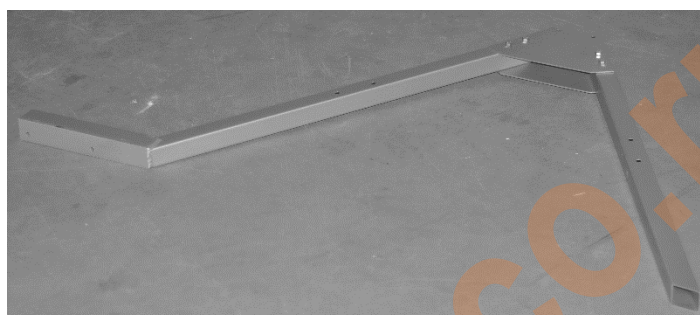


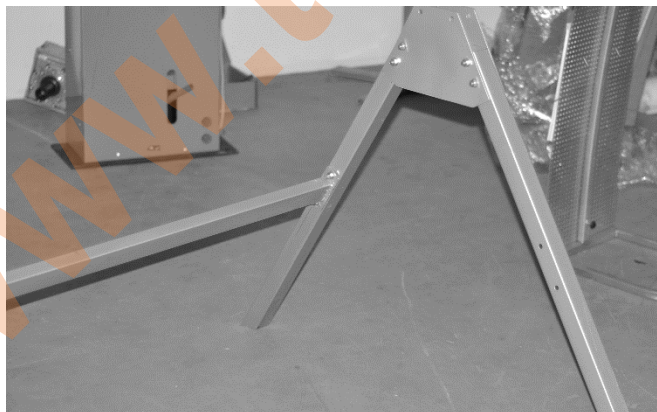
Рис. 1.4

3. К полученной конструкции при помощи болтов М8х60(7) присоедините ножки с креплением под подставку(4) (Рис. 2.1 и Рис. 2.2)

**Рис. 2.1****Рис. 2.2**

Повторите действие с другой ножкой с креплением под подставку(4).

4. Соедините две полученные конструкции поперечной балкой(5) и болтами М8х60(3) (Рис. 3.1)

**Рис. 3.1**

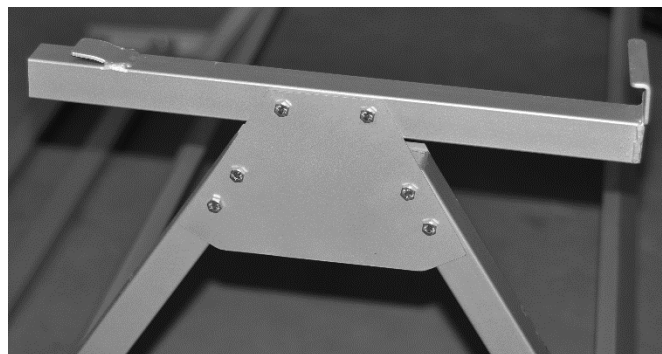
Повторите действие со второй поперечной балкой(5). (Рис. 3.2)

**Рис. 3.2**

5. Прикрепите подставки(6) к ножкам с креплением под подставку(4) болтами М8х40(8) с двух сторон. (Рис. 4)

**Рис. 4**

6. Закрепите опорный кронштейн(2) сверху между соединительными кронштейнами(1) болтами М8х60(7). (Рис. 5)

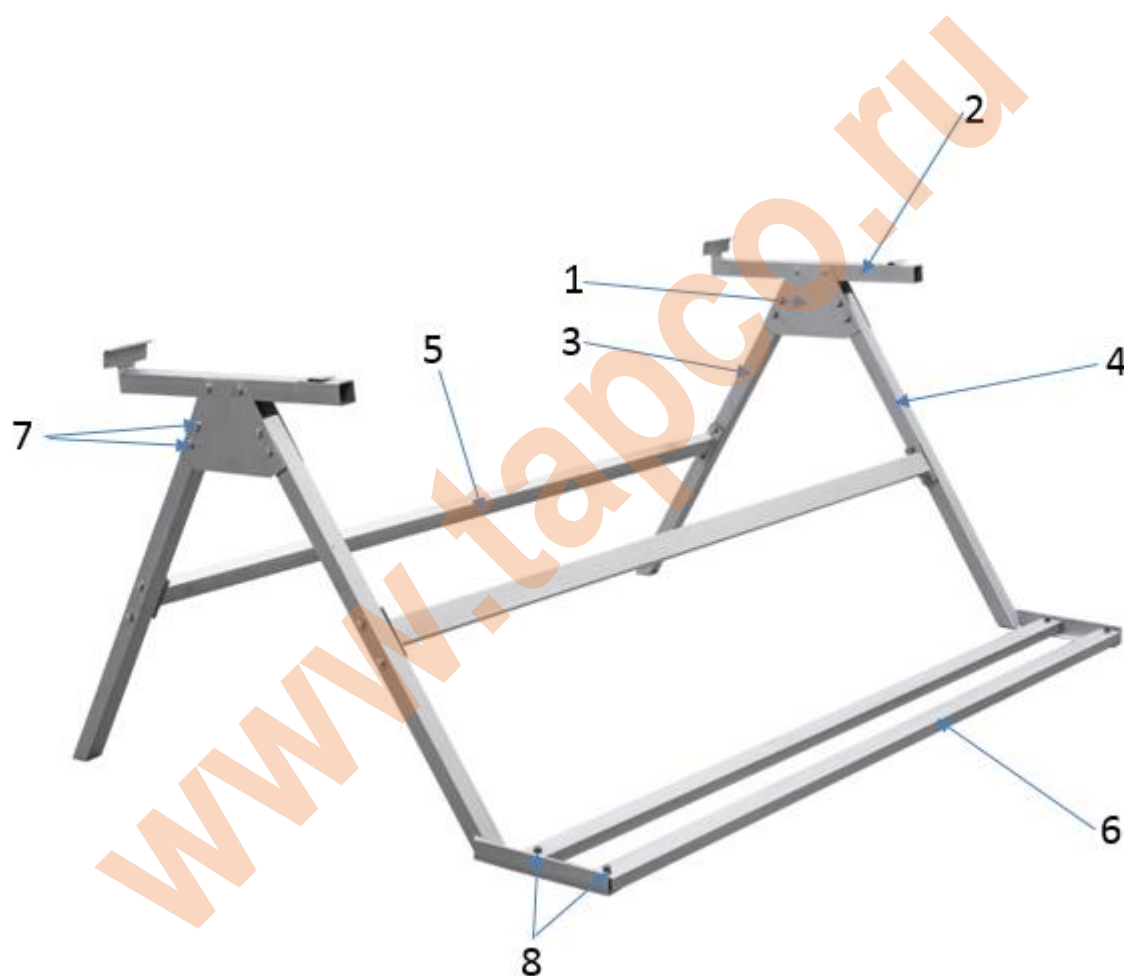
**Рис. 5**

7. Затяните все гайки.

На опорном кронштейне предусмотрен упор для ограничения движения станка назад. Для ограничения движения станка, его следует так же закрепить силовыми хомутами или струбцинами (в комплект не входят).

### Упаковочный лист

№	Наименование	Количество, шт	Примечание
1	Соединительный кронштейн	4	
2	Опорный кронштейн	2	
3	Ножки	2	
4	Ножки с креплением под подставку	2	
5	Поперечные балки	2	
6	Подставки	2	
7	Болт М8х60	20	
8	Болт М8х40	4	
9	Гайка	24	
10	Шайба	24	



### Гарантия

На стойку распространяется гарантия сроком 1 год.